



sendero
“del monte”

TM DE HOZ DE JACA
(HUESCA)

Con estas palabras me dirijo a ti como alcaldesa, pero sobre todo como vecina y te hago entrega de estos documentos, no solo en mi nombre sino también en nombre de todas las personas que llevan Hoz de Jaca en el corazón, ilusionados y orgullosos de este proyecto "Apadrina tu sendero", que ayudará a recuperar y mantener nuestros senderos.

Senderos que recorren nuestro entorno y que forman una verdadera red que sustenta nuestra Historia, testigos del esfuerzo de generaciones que han dejado sus huellas en caminos y veredas, utilizadas antaño como acceso a campos de labranza, o como itinerario obligado para el ganado hacia tierras de pastos y que se integran en el recuerdo y en las vidas de todos y cada uno de nosotros.

Senderos casi desaparecidos para el fin por el que fueron creados, pero vivos en la memoria y ahora, muestras palpables permanentes del pasado, presente y futuro de nuestro pueblo, gracias a ti y a la implicación colectiva en este proyecto, que es un sueño compartido.

El sueño de actualizar esa memoria y procurar, entre todos, conservar uno a uno todos nuestros caminos, documentando su localización, su flora, su fauna, sus historias de antaño y las curiosidades que presentan.

Un sueño que toma forma gracias a todo un pueblo, a sus vecinos y a los que sin serlo también se sienten parte de él, por arraigo familiar, o por amor a este maravilloso paraje. Un sentimiento que se concreta en tu decisión de colaborar y que incluye el respeto y aprecio especial a nuestros mayores, que con sus relatos y sus anécdotas nos han animado aún más si cabe a llevar adelante esta idea.

La idea desarrollada en un plan, con una primera fase en la que se apadrina veinte senderos, por un período de dos años prorrogables, y con la tarea de preparación de una segunda fase que responda a las solicitudes de quienes también quieren participar. Un apadrinamiento expresado en el manual de buenas prácticas, destinado a resolver las dudas a la hora de llevar a cabo el mantenimiento del sendero, además del boletín para comunicar al ayuntamiento cualquier incidencia. Un plan que pretende también combinar estos senderos creando Paseos Turísticos con diferentes temáticas culturales y ambientales que promocionar en nuestra web y acoger a cuantos quieran venir.

Este proyecto es tuyo, es de nuestro pueblo que, con la acción voluntaria de sus gentes, desea proteger y conservar un excepcional paisaje, riqueza natural y recurso turístico anhelado por muchos, pero que además no olvida su pasado y a quienes nos precedieron en el empeño de vivir aquí. Por eso, a través de esta iniciativa Hoz de Jaca quiere impulsar esa misma determinación de pervivencia, para seguir escribiendo el presente y el futuro, juntos y entre todos.

Desde el Ayuntamiento, con emoción, abrumados por el interés y la ilusión de tantos que se han incorporado a este proyecto común, depositamos en tus manos la responsabilidad que has querido asumir en esta tarea y que te agradecemos en nombre de todos, para continuar caminando por el destino que hemos elegido y que nos señala la pasión por nuestro pueblo.



Esperanza López Sanz
Alcaldesa de Hoz de Jaca

introducción

El desarrollo cultural, histórico y tradicional de las gentes de Hoz de Jaca ha transcurrido paralelo al de Aragón y más concretamente al del Pirineo central aragonés, un ejemplo de adaptación del hombre al medio ambiente.

Si nos remontamos 12.000 años atrás, el clima frío del Pleistoceno, responsable de que 50.000 años atrás los valles pirenaicos estuvieran cubiertos de grandes glaciares, permitió pasar a una época de bonanza que todavía vivimos y que se conoce como Holoceno.

Coincidiendo con este cambio climático, los cazadores-recolectores de Oriente comenzaron a cambiar sus hábitos: de la recolección de vegetales pasaron a la siembra y de ésta a la siembra con preparación de la tierra, naciendo la agricultura. Para ello se sirvieron de dos especies de trigo, una de cebada y tres géneros de leguminosas.

Por aquel entonces, en lo que hoy llamamos Aragón, la cosa estaba mucho más verde. El paisaje dominante había sido algo parecido a una tundra, con dominio de herbáceas y bosques de coníferas (pinos) y en las más altas cumbres (1.100-2.100) nieves perpetuas.

Con este panorama, los análisis polínicos de hace 5.000 años a.C., nos marcan en esta zona del Pirineo central el comienzo de la deforestación, la pérdida de bosques para la creación de pastos y campos para cultivo. No obstante, el sistema de cultivo alternando gramíneas y leguminosas no llegaría a esta zona hasta 3.000 años después aproximadamente.

Lo tradicional era la agricultura de artigueo, se creaban articas, trozos de monte que se desbrozaban para cultivar mientras dieran de sí, para luego abandonarlos y articar o xarticar en otra zona. Una técnica que ha perdurado en esta zona y en todo el Pirineo hasta el siglo XX.

histórica

El abandono de los campos traía como consecuencia la recolonización con matas espinosas, artos o majuelos y allagas pretas o tojos que daban paso a bosques de abedul y fresno. De la misma manera, el abonado de los campos en Hoz se realizaba quemando los restos vegetales en montones llamados fornigueros que luego se esparcían.

Años después, durante la Edad Media se produce el mayor fenómeno deforestador que se ha conocido en Aragón: la tierra llana es cultivada con las nuevas técnicas que traen los musulmanes y en la montaña se quema el bosque en busca de praderas, coincidiendo con la organización del régimen de pastoreo trashumante. La organización de la sociedad ganadera pirenaica en aquellos años es uno de los pilares del nacimiento de condados y reinos y, de hecho, la cultura aragonesa no se expandió hacia el sur de la mano de reyes y monjes, sino de pastores trashumantes que desde antiguo habían creado corredores económico-culturales entre el valle del Ebro y las montañas.

No es hasta el S.XVIII cuando aparece en esta zona el cultivo de la patata (trumfa) ya que hasta mediados del S. XVI solo se cultivaba en los jardines de los Palacios de Europa. La combinación en ese momento del cultivo del cereal y leguminosas permitía pasar de un agotamiento del suelo con las primeras a una recuperación de la fertilidad con las segundas fijando el nitrógeno en la tierra. La patata vino a ocupar el año de barbecho que transcurría desde que se levantaba una pradera hasta que se preparaba la tierra para sembrar otra nueva. Testimonios de ancianos del lugar así lo constatan "Se sembraba el trigo y después en primavera (abril) se sembraba el tefla (segaban 1 ó 2 cortes y a los dos años patatas de nuevo). Se femaban los campos en septiembre."

De esa época nos quedan testimonios y topónimos que hacen referencia a esa evolución natural de convivencia del hombre con el monte como por ejemplo:

- **ALGARES:** relativo a cueva, caverna (oquedad). Zona recogida de umbría y humedad. Era tradicional en Hoz de Jaca hacer los planteros, para después recogerlos y plantarlos en los huertos.
- **ARGUALAS:** referido según la raíz latina a pasto de montaña.
- **AÑADAS:** término que se utilizaba en Hoz de Jaca para determinar la intermitencia de los cultivos. Es decir, un año se sembraban los campos de la margen izquierda del barranco y el año siguiente el otro lado. Condicionando de esta manera el trasiego del ganado por una u otra margen dependiendo del año. Dando lugar a las dos Cabañeras existentes.
- **BADIECHO:** referente al diminutivo de la raíz latina VADU “vado”. Lugar de un río, arroyo o corriente de agua con fondo firme y poco profundo por donde se puede pasar.
- **BACARIZAS:** relativo a zona donde estaban las vacas.
- **CALLIZO:** se dice de un paso angosto y prolongado que hay en el muro, pared o en casas, o en elevación en los territorios.
- **BELLANETO:** relativo a Abellaneto del apelativo aragonés ABELLA “abeja”.
- **BETALERO:** persona encargada de controlar que las ovejas no entraran a Las Ruablas. Normalmente se le encargaba a un vecino e iban rotando por turnos todas las casas de Hoz de Jaca.
- **BIARAL:** referente al apelativo BIERO que se usaba en el S.XV como “camino”.

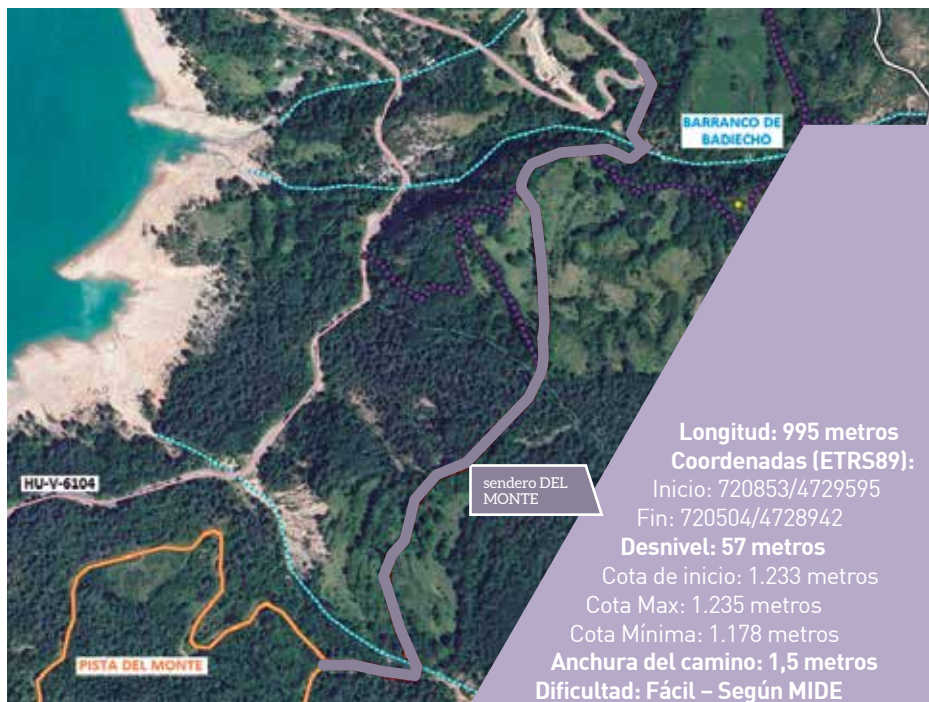
- **CORONAZO:** referencia a CORONA entendida como “planicie en lugar elevado”. También hace referencia a “lugar alto cuya tierra es generalmente roja, arenosa y permeable, poco útil” o “parte central de un campo de cereal que no se puede regar ni arar debido a su elevación”.
- **CUANDRA:** procedente del latín CONTRA “frente a”, “contra” en lo que hoy es “enfrente de”.
- **MOSTAYONES:** referencias de 1486 lo sitúan como apelativo de una especie de Serbal (*Sorbus aria*) que tiene vigencia aún hoy en día para referirse al Mostajo.
- **MOTOLONES:** palabra muy común entre los agricultores de Hoz y que correspondía al conjunto de 18-20 gavillas de centeno agrupadas de forma piramidal con una más colocada encima para que si llovía el agua resbalara sin entrar en el interior del Motolón. Cada gavilla estaba formada por 2-3 manojos de centeno.
- **PAUL:** terreno muy húmedo y fértil.
- **POLITUARA:** referencia a la Virgen de Pollituera.
- **RIPA:** el apelativo ripa posee en esta zona del Pirineo central además del significado topográfico de “trozo de terreno erosionado en una ladera” otro más general como de ‘montón’, ‘pila de objetos amontonados’.
- **SAYETAS:** posible metaforización del apelativo sayeta procedente del latín SAGITTA ‘saeta’, ‘flecha’.
- **SOLIACHA:** del latín SOLANU “viento del este”, “lugar donde da el sol” como lugar resguardado y da abundantemente el Sol. Diminutivo.

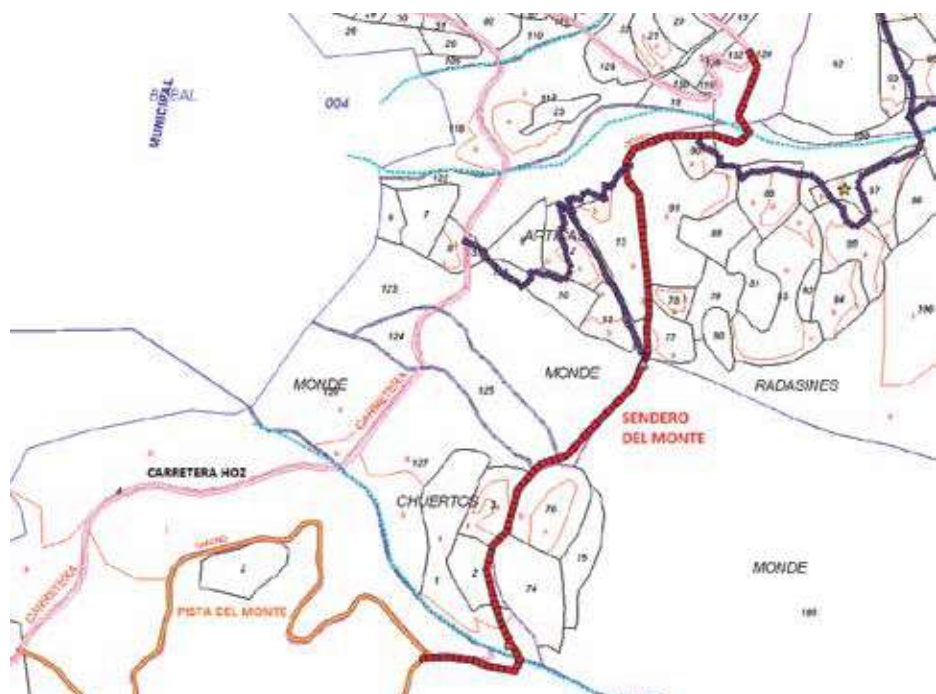
sendero “del monte”

TM DE HOZ DE JACA
(HUESCA)

Localización

El sendero “Del Monte”, parte de la última curva de la carretera (HU-V-6101) antes de llegar a la población de Hoz de Jaca. El sendero recorre toda la parte alta de la primera terraza de la margen izquierda del río Gállego, pie de la ladera de Tendereña. Este sendero con dirección hacia el sur, va dando a grandes fincas, llamadas Chuartos. El sendero finaliza en la Pista del Monte.





Características de la senda

| MIDE | | SENDERO DEL MONTE | |
|---|--|---------------------------------|--|
| horario | 0h 15'   1 | severidad del medio natural | |
| desnivel de subida | 2 m   2 | orientacion en el itinerario | |
| desnivel de bajada | 57 m   2 | dificultad en el desplazamiento | |
| distancia horizontal | 1,0 Km   1 | cantidad de esfuerzo necesario | |
| tipo de recorrido | Travesía  | | |
| Condiciones de Todo el año, tiempos estimados según criterio MIDE, sin paradas. | | | |
| Calculado sobre datos de 2015. | | | |

El MIDE (Método de Información de Excursiones) es un método para valorar y expresar la dificultad de las excursiones a partir de una escala de graduación de las exigencias técnicas y físicas de los recorridos, permitiendo clasificarlos para una mejor información.

Descripción ambiental

CLIMA: Hoz de Jaca se encuentra ubicado en una zona con un clima templado frío y patagoniano húmedo, lo que se traduce en una temperatura media anual de 5 – 11°C, con una duración media del periodo de heladas de casi 8 meses y una precipitación media anual entre 1200 y 2000 mm.

GEOLOGÍA: El sendero recorre el pie de la ladera noroeste del Macizo de Tendeñera. Este macizo está compuesto mayoritariamente por materiales calizos que soportan importantes fenómenos kársticos. Al pie de la ladera nos encontramos materiales sedimentarios como arenas y margas.

VEGETACIÓN: Con este clima y a una altitud entre 1200 y 1400 metros, nos encontramos en el piso bioclimático MONTANO en la cual se desarrolla la vegetación potencial de la serie altimontana pirenaica central calcicola de Pino albar o *Pinus sylvestris*.

La vegetación existente a lo largo del sendero del Monte, el cual atraviesa varios barrancos como el Bco. de Badiecho, está formada por una mezcla de vegetación de ribera y la vegetación potencial de ladera. Entre las especies arbóreas destaca el chopo negro (*populus nigra*), abedul (*betula pendula*), avellano (*corylus avellana*), serval (*sorbus aucuparia*), roble (*quercus robur*), abeto

(*abies alba*), haya (*Fagus silvatica*), junto con un sotobosque de boj (*buxus sempervirens*), enebro (*Juniperus comunis*), espino albar (*crataegus monogyna*), zarzamora (*rubus ulmifolius*), escaramujo (*rosa cannina*), endrinos (*prunus espinosa*), espino amarillo (*Hippophae rhamnoides*), junto con herbáceas como la vicia craca, orobanche, campánulas, hierba de san juan (*Hiperico perforatum*), orégano, nueza, hiedra, rododendro, helechos, hepática y la corona de rey (*Saxifraga longifolia*).

FAUNA: Una vez nos adentremos en la zona forestal, las especies que podemos observar son el mirlo común (*Turdus merula*), el zorzal común (*Turdus philomelos*), petirrojo (*Erithacus rubecula*), chochín (*Troglodytes troglodytes*), curruca capirotada (*Sylvia atricapilla*), curruca mosquitera (*Sylvia borin*), agateador común (*Certhia brachydactyla*), camachuelo (*Pyrrhula pyrrhula*), mito (*Aegithalos caudatus*), carbonero común (*Parus major*), herrerillo común (*Parus caeruleus*), mosquitero común (*Phylloscopus collybita*) o arrendajo (*Garrulus glandarius*) entre otros. Más ligados a la presencia de coníferas, carbonero garrapinos (*Parus ater*), herrerillo capuchino (*Parus cristatus*) o el piquituerto (*Loxia curvirostra*).

FIGURAS DE PROTECCIÓN: Prácticamente todo el sendero del Monte, se encuentra dentro de las siguientes figuras de protección ambiental:

• **ZONA DE ESPECIAL PROTECCIÓN DE AVES – VIÑAMALA (ES0000278):** Amplio espacio de alta montaña que abarca parte del macizo granítico (batolito) de Panticosa y toda la cabecera del río Ara y la vertiente española del macizo de Vignemale o Viñamala. Cimas por encima de los 3.000 m de altitud y collados con la vertiente norte pirenaica por encima de los 2.500 m. Dominio de medios subalpino (cresterías, gleras y cantiles, y pastizales). Masas forestales de bosques mixtos en las cotas inferiores. Incluye el curso alto del río Ara y sus afluentes de cabecera. Usos ganaderos tradicionales. Escasa explotación forestal.

Fauna pirenaica típica con buena densidad de territorios de *Gypaetus barbatus*, y en menor medida *Lagopus mutus*. Abundantes passeriformes de alta montaña. Reserva Nacional de Caza orientada a ungulados de montaña. Abundante marmota. Limitrofe con el Parque Nacional de Ordesa y Monte Perdido. Los objetivos de conservación de esta ZEPA, son las siguientes especies en un estado de calidad bueno o excelente.

- *Gypaetus barbatus*, residen 4 parejas. Valoración excelente.
- *Lagopus mutus pyrenaicus*, residen unas 15 parejas. Valoración buena.
- *Aegolius funereus*, valoración excelente.
- *Phyrrhcorax phyrrhcorax*, entre 100 y 250 parejas. Valoración buena.

- *Turdus torquatus*, valoración excelente.
- *Tichodroma muraria*, valoración buena.

• **LUGAR DE INTERÉS COMUNITARIO – TENDEÑERA (ES2410029):** todo el sendero se encuentra dentro de este LIC.

Espacio comprendido entre las regiones biogeográficas Alpina y Mediterránea (93% y 7% respectivamente). En este ámbito, ubicado en el Valle de Tena, dominan, en la parte meridional los materiales carbonatados se concentran en el imponente macizo de Tendeñera que cierra el LIC por el sur. Se reconoce importantes y numerosos ejemplos de morfología glaciar, periglaciar y nival (circos glaciares, cubetas de sobreexcavación, glaciares rocosos, tills y cordones morrénicos y extensos canchales activos). En sectores menos elevados comienzan a entremezclarse pastizales alpinos y subalpinos muchos de ellos de carácter edafófilo. Las laderas aparecen modeladas por procesos relacionados con movimientos en masa (coladas-flujos, deslizamientos, desprendimientos rocosos).

• **HÁBITAT 9180 - BOSQUES DE LADERAS, DESPRENDIMIENTOS O BARRANCOS, DEL TILIO-ARCIERION (PRIMERA PARTE DEL SENDERO):** se trata de formaciones mixtas muy diversas en las que están presentes tilos (*Tilia platyphyllos*, *T. cordata*), arces (*Acer pseudoplatanus*, *A. platanoides*), olmos (*Ulmus glabra*), fresnos (*Fraxinus excelsior*), serbales (*Sorbus aria*, *S. aucuparia*), abedules (*Betula pendula*), acompañados en condiciones localmente más favorables por hayas (*Fagus sylvatica*)

o robles (*Q. petraea*, *Q. humilis*). Son laderas muy empinadas, barrancos y desfiladeros, bajo cantiles y con suelos de tipo coluvial, a menudo con roquedos intercalados. Esto hace que su estructura sea menos "boscosa", ya que incluso en los estados de elevada madurez abundan las superficies cubiertas por arbustos o por herbáceas.

• **HÁBITAT 6510 - PRADOS DE SIEGA ATLÁNTICOS - CENTROEUROPEOS (LA SEGUNDA PARTE DEL SENDERO)**: Los prados de siega pertenecientes a la alianza *Arrhenatherion* Koch 1926, son mesofíticos, se desarrollan sobre suelos profundos, casi siempre neutros o básicos y suelen ser abonados con estiércol y con las deyecciones directas del ganado que los pasta. Además del pastoreo, tradicionalmente han sido aprovechados mediante siega y henificación para la alimentación de invierno.

Se distribuyen sobre todo en los pisos montano y colino de la mitad norte de la Península, especialmente en la Cornisa Cantábrica y Pirineos, si bien son relativamente comunes en la submeseta norte. Encuentran, por lo tanto, su máximo desarrollo en la Iberia húmeda, entrando en el norte de las comarcas mediterráneas en climas aún bastante lluviosos. Son prados que, en las condiciones benignas en que se desarrollan, producen gran cantidad de biomasa que puede ser segada una o dos veces al año, y también, aprovechada directamente por el diente del ganado. La hierba después de cortada se almacena

y se suministra a la cabaña ganadera cuando está estabulada. Se trata de prados densos, que cubren todo el suelo, con alturas de varios decímetros. Su elevada diversidad específica les confiere una vistosa y espectacular floración.

El fondo dominante es de gramíneas como *Arrhenatherum elatius*, *Dactylis glomerata*, *Poa pratensis*, *Holcus lanatus*, *Festuca pratensis*, *Agrostis* spp., etc., a las que acompañan leguminosas como *Trifolium pratense*, *Lathyrus pratensis*, *Lotus corniculatus*, *Vicia cracca*, y otras herbáceas de porte medio como *Centaurea jacea*, *Crepis biennis*, *Tragopogon pratensis*, *Leucanthemum vulgare*, *Knautia arvensis*, *Pimpinella major*, *Daucus carota*, *Heracleum sphondylium*, *Campanula patula*, *Rhinanthus minor*, *Malva moschata*, *Linum bienne*, *Geranium pratense*, *Sanguisorba officinalis*, etc.

Los prados se asientan en pequeñas parcelas ocupando laderas y fondos de valle, separados por árboles, setos y muros de piedra formando un característico conjunto que se suele denominar pradería. Las condiciones de montaña no permiten una gestión homogénea.

La accesibilidad de las parcelas y su distancia al pueblo condiciona su manejo, de tal forma que las praderías de montaña son un mosaico de diferentes tipos de prados. Es común por lo tanto encontrar en estas zonas los prados del tipo de hábitat 6510 formando teselas con otras comunidades herbáceas

pratenses, algunas de las cuales podrían no estar incluidas en la Directiva 92/43/EC, aunque lo más habitual es que también sean de interés comunitario (Reiné et al., 2009a).

Así por ejemplo, con el mismo manejo agrario que las comunidades de Arrhenatherion, pero situados en pisos más altos, de carácter más higrófilo y mucho menos abundantes son los prados de la alianza Trisetum-Polygonion bistortae que constituyen el tipo de hábitat 6520 de la Directiva. Son especies características de esta alianza *Alopecurus pratensis*, *Polygonum bistorta* y *Trisetum flavescens*.

Cuando la explotación agrícola se intensifica, fundamentalmente por el régimen de aprovechamiento a diente, aunque también por el incremento del ritmo de siegas, los prados de este tipo de hábitat pueden transformarse en comunidades de *Cynosurion cristati*, mucho más abundantes en el norte peninsular. Este otro tipo de prados son de composición florística más simple, menos diversos, de cobertura igualmente densa pero de talla más corta, con abundancia de gramíneas como *Cynosurus cristatus*, *Gaudinia fragilis*, *Lolium perenne* y *Phleum pratense*. Son comunidades no incluidas en la Directiva 92/43/EC.

El sistema tradicional de aprovechamiento de los prados ha sido el de una siega al comienzo del verano para conservar la hierba (por henificación o por ensilaje) que el ganado va a consumir durante la estabulación invernal; y un pastoreo otoñal cuando el ganado baja de los puertos. Si hay

posibilidades de riego se suele hacer otro aprovechamiento en verano, que también se siega para conservar, aunque a veces se pasta si han quedado vacas que, por razones de diversa índole no han subido a puerto. A veces, en parcelas más incómodas para la siega (difícil acceso, topografía abrupta, etc.) el primer aprovechamiento también se realiza por pastoreo, antes de que el ganado suba a puerto. Cualquiera de las opciones citadas, todas ellas tradicionales, parecen haber demostrado una buena conservación de la biodiversidad en los prados pirenaicos.

- **PLAN DE RECUPERACIÓN DEL QUEBRANTAHUESOS:** toda la zona de estudio está incluida dentro del Ámbito de aplicación del Plan de Recuperación del Quebrantahuesos aprobado por el Decreto 184/1994, de 31 de agosto, de la Diputación General de Aragón, por el que se establece un régimen de protección para el quebrantahuesos y se aprueba el Plan de Recuperación.

El Plan de Recuperación del Quebrantahuesos determina como dos de las causas más importantes del declive de esta especie son la transformación y fragmentación de su hábitat por la construcción de infraestructuras y el abandono de los nidos en la época de cría debido a la práctica de actividades como el senderismo o la caza en sus inmediaciones y también el tránsito de vehículos.

Cabe destacar que todo el TM de Hoz de Jaca se encuentra dentro de los límites de la Reserva de la Biosfera de Ordesa-Viñamala.

Época de visita

El recorrido se puede hacer en cualquier época del año, a excepción de días de grandes tormentas, dado que el sendero atraviesa el Barranco de Badiecho, y en esos casos el caudal aumentaría.

Curiosidades



Localización: tramo final del sendero (hacia el sur), justo antes de atravesar el Bco. de Chuerto.
Coordenadas ETRS89 – UTM Zone 30N: 720592/4728958

De este barranco de Chuerto se extraía la piedra para hacer los hornos de cal, que se llevaban a cabo también junto al barranco. Esta cal era el material utilizado hace muchos años en Hoz de Jaca para la construcción de casas y cuadras.

En la parte media del sendero de Las Balsas, existía otro puesto de control para otro pastor (Mirador de la Barza), que controlaba al ganado evitando además que este se subiese para la zona alta, donde se encontraban los cultivos del cereal.

Este sendero era muy transitado en época de leña, el guarda te marcaba entre 3-4 árboles para cada vecino por la zona del monte, se cortaban en mayo-junio y se dejaban allí apilados todo el verano para que se secaran bien, así pesaban mucho menos para su transporte hasta el pueblo. Era en otoño cuando se transportaba por este sendero toda la leña para el invierno.

Los senderos se utilizaban como cabañeras para trasladar el ganado a la zona de puerto durante el verano y pastos durante en primavera y otoño.

Durante el otoño, el ganado se quedaba en la zona baja, parajes del Monte y Argualas. A estas zonas se accedía primero por el sendero del Monte y luego por el de las Balsas.

En la parte final del sendero del monte, existe una gran piedra que servía de asiento para el pastor desde el cual controlaba al ganado para evitar que este se volviese al pueblo.

Estado de conservación

En la actualidad, el estado de conservación es bueno.

Mantenimiento de la senda

Por lo tanto, las actividades de conservación son:

→ Finales de invierno.

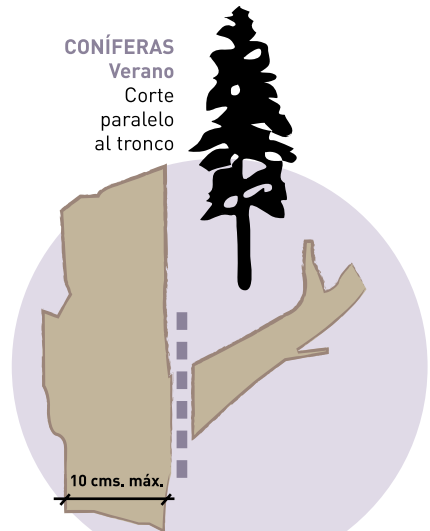
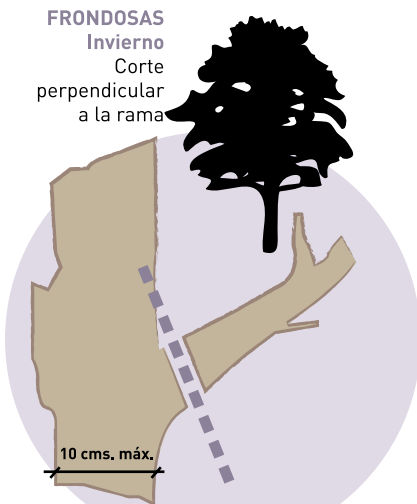
- Podas de las ramas de árboles frondosos (abedul, serbal, avellano).
- Retirada de ramas o piedras que se hayan desprendido durante el invierno.

→ Primavera:

- Desbroce de la vegetación que colonice el camino.
- Mantenimiento de la señalización (flechas direccionales o mojones de piedra).

→ Verano:

- Podas de las ramas de árboles de conífera (pino, abeto, tejo).
- Limpieza del camino (recogida de residuos).



En el anexo de trabajo silvícolas se puede descargar una ficha, en la cual se pueden apuntar incidencias más graves, para entregar al ayuntamiento y que sea este quien realice su reparación o mantenimiento.

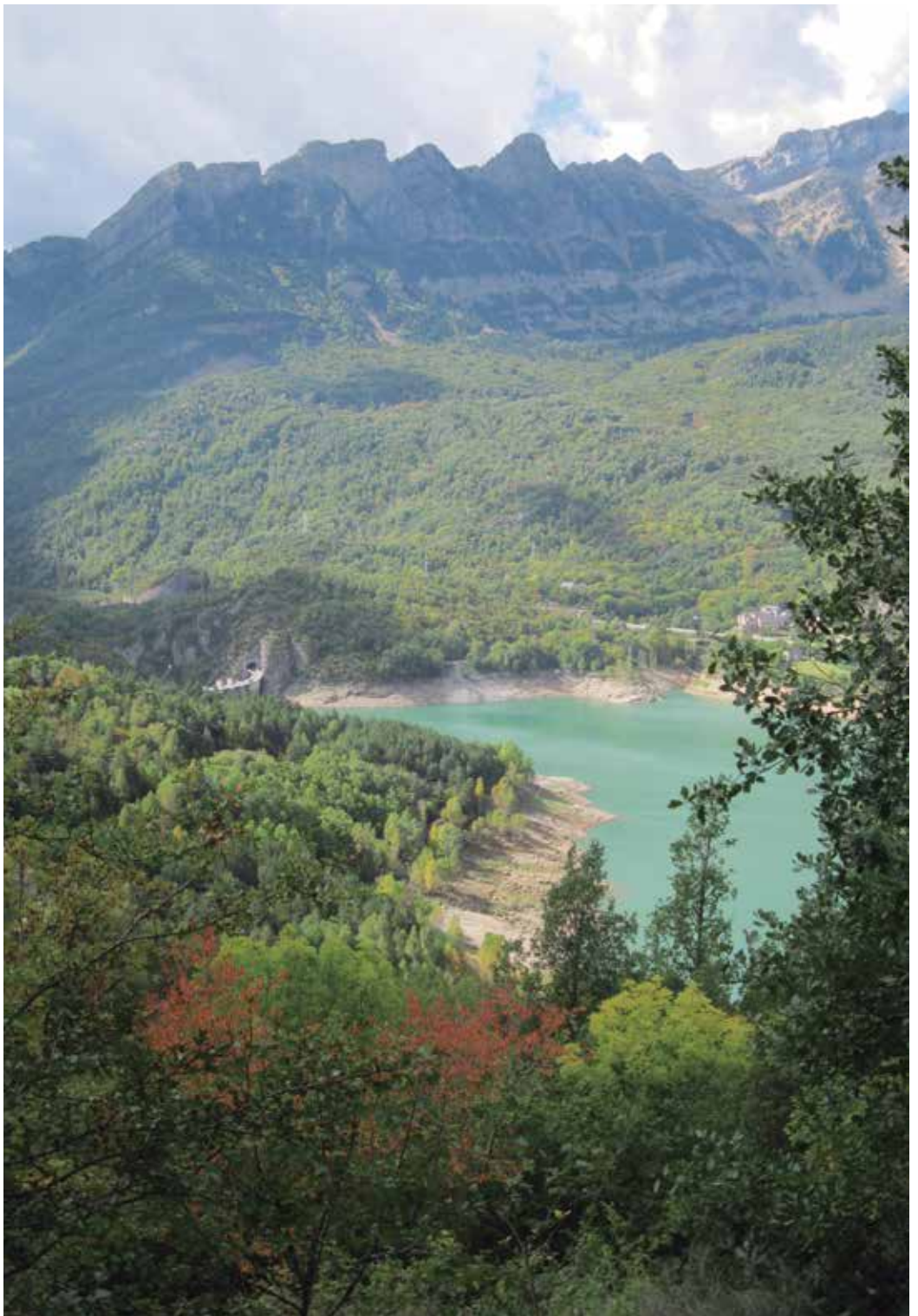
SENDERO DEL MONTE

| | | |
|---|--|-----------------------|
| COORDENADAS ETRS 89 – Huso 30 | Inicio 720853/4729595 | Fin 720504/4728942 |
| USO | Senda de 1,5 m dando acceso a fincas al pie de Tendeñera, hasta finalizar en el sendero del Monte. | |
| DESCRIPCIÓN DE LOS VALORES AMBIENTALES | | |
| <p>El sendero "Del Monte", parte de la última curva de la carretera (HU-V-6101) antes de llegar a la población de Hoz de Jaca. El sendero recorre toda la parte alta de la primera terraza de la margen izquierda del río Gallego, pie de la ladera de Tendereña. Este sendero con dirección hacia el sur, va dando a grandes fincas llamadas Chuertos. El sendero finaliza en la pista del Monte.</p> <p>La vegetación existente a lo largo del sendero del Monte, el cual atraviesa varios barrancos como el Bco. de Badiecho, está formada por una mezcla de vegetación de ribera y la vegetación potencial de ladera. Entre las especies arbóreas destaca el chopo negro (<i>populus nigra</i>), abedul (<i>betula pendula</i>), avellano (<i>corylus avellana</i>), serval (<i>sorbus aucuparia</i>), roble (<i>quercus robur</i>), abeto (<i>abies alba</i>), haya (<i>Fagus sylvatica</i>), junto con un sotobosque de boj (<i>buxus sempervirens</i>) y enebro (<i>Juniperus comunis</i>). Entre las herbáceas destaca la campánula, hierba de san juan (<i>Hiperico perforatum</i>), y la corona de rey (<i>Saxifraga longifolia</i>).</p> <p>Finalmente esta senda está incluida dentro de los límites del LIC y ZEPA de Tendeñera, Hábitat de interés comunitario (Hab.6510 / 9180) y el Área Crítica del Quebrantahuesos.</p> | | |
| LUGARES DE INTERÉS | <p>Este sendero ha sido muy utilizado en antaño para realizar los distintos a lo largo del año, como la ganadería, recogida de leña o construcción con cal:</p> <ul style="list-style-type: none"> - Durante el otoño, el ganado se quedaba en la zona baja, parajes del Monte y Argualas. A estas zonas se accedía primero por el sendero del Monte y luego por el de las Balsas. En la parte final del sendero del monte, existe una gran piedra que servía de asiento para el pastor desde el cual controlaba al ganado para evitar que este se volviese al pueblo. (ETRS89 – UTM Zone 30N: 720592/4728958) - En época de leña, el guarda te marcaba entre 3-4 árboles para cada vecino por la zona del monte, se cortaban en mayo-junio y se dejaban allí apilados todo el verano para que se secaran bien, así pesaban mucho menos para su transporte hasta el pueblo. Era en otoño cuando se transportaba por este sendero toda la leña para el invierno. <p>En el barranco de Chuerto se extraía la piedra para hacer los hornos de cal, material utilizado, para la construcción de casas y cuadras.</p> | |
| ESTADO DE CONSERVACIÓN | Senda en buen estado de conservación. | |
| CARACTERÍSTICAS | <p>Longitud: 995 metros. Desnivel: 57 m. Dificultad: Fácil (según MIDE).</p> | |
| ÉPOCA DE VISITA | Todo el año. | |
| CONSEJOS ESPECÍFICOS DE CONSERVACIÓN DE CADA RUTA | | |
| <p>Finales de invierno.</p> <ul style="list-style-type: none"> - Podas de las ramas de árboles frondosos (abedul, haya, serval, avellano). - Retirada de ramas o piedras que se hayan desprendido durante el invierno. <p>Primavera:</p> <ul style="list-style-type: none"> - Desbroce de la vegetación que colonice el camino. - Mantenimiento de la señalización (flechas direccionales o mojones de piedra). <p>Verano:</p> <ul style="list-style-type: none"> - Podas de las ramas de árboles de conífera (pino, abeto, tejo). - Limpieza del camino (recogida de residuos). | | |



Especies de gran interés botánico, la doradilla (*Ceterach officinarum*) y la corona de rey (*Saxifraga longifolia*).







AYUNTAMIENTO
DE HOZ DE JACA

